

千葉市立千葉高等学校

令和6年度 一般入学者選抜

本検査

小論文

問題用紙

(注意事項)

- 1 「始め」の指示があるまでは、問題用紙を開いてはいけません。
- 2 始めに、解答用紙に受検番号と氏名を書きなさい。
- 3 答えは、全て解答用紙に書きなさい。
- 4 題名は必要ありません。本文のみを横書きで書きなさい。
- 5 各段落の書き始めは、行頭を1マスあけ、段落を区別しなさい。
- 6 句読点、記号（かぎかっこ等）は、1字として数えます。
- 7 数字やアルファベット等の表記は、次の例を参考にしなさい。

例) 20cm 1,000 万人 23.7℃ GPS CD-RW

20	cm	1,000	万	人	23	.	7	℃	GPS	CD	-	RW
----	----	-------	---	---	----	---	---	---	-----	----	---	----

- 8 検査開始後に、印刷のはっきりしないところや、ページが抜けているところがあれば、手を挙げなさい。
- 9 解答用紙のみ提出し、問題用紙は持ち帰りなさい。

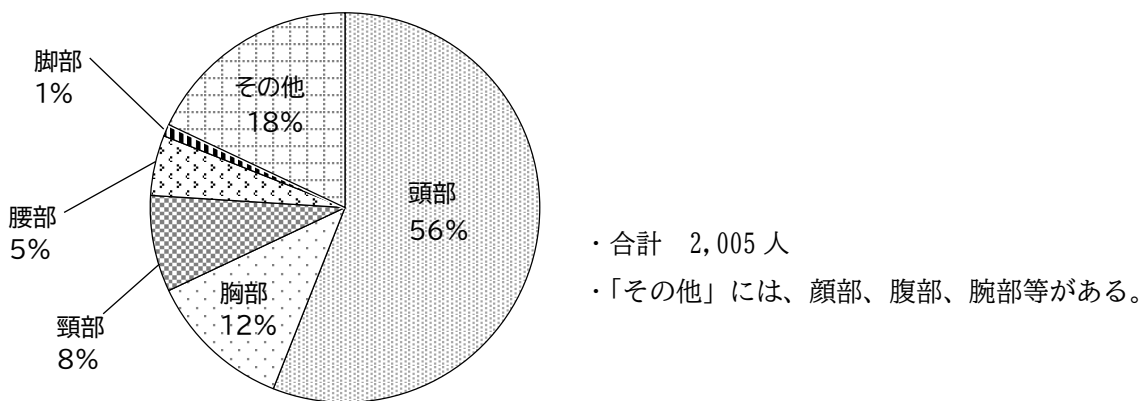
千葉県では、千葉県らしい生活スタイルである『ちばチャリスタイル』の実現に向け、自転車を活用したまちづくりを推進しています。『ちばチャリスタイル』とは、環境にやさしく、健康にも良い自転車を楽しく安全に自発的に利用する生活スタイルです。

自転車は、近距離の移動に便利である、健康増進に効果的である、購入費と維持費が安いなど、さまざまなメリットがあります。一方で、自転車を使用する際には道路交通法を守る必要があります。令和5年4月には改正道路交通法の施行により、全ての自転車利用者のヘルメット着用が努力義務となっています。

自転車利用者のヘルメット着用努力義務について、あとの資料1～4をもとに、あなたの考えを述べなさい。ただし、解答は次のア～カの指示に従って書きなさい。

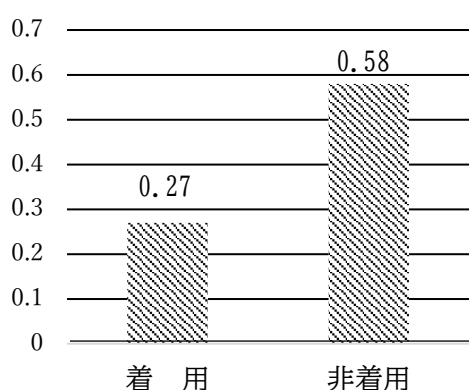
- ア 3段落の構成とすること。
- イ 自転車利用者のヘルメット着用が有用であることについて、資料1と資料2から読み取れることがらを第1段落に書きなさい。
- ウ 自転車利用者のヘルメット着用の現状について、資料3から読み取れることがらを第2段落に書きなさい。
- エ 資料1～4を参考にして、自転車利用者のヘルメット着用を推進するために事業者や国・地方自治体等が取り組むべきことがらを第3段落に具体的に書きなさい。ただし、＜参考資料＞の事例をそのまま利用してはならない。
- オ 必ずしも全ての資料の内容に触れなくてもよい。
- カ 字数は、改行に伴う空きマスを含めて500字以上600字以内とする。

資料1 自転車乗車中の死者の致命傷の部位（人身損傷主部位）（平成30年～令和4年合計）



出典：警察庁ウェブページ「<https://www.npa.go.jp/bureau/traffic/anzen/toubuhogo.html>」より作成

資料2 自転車乗車中のヘルメット着用状況別の致死率^{※1}（平成30年～令和4年合計）

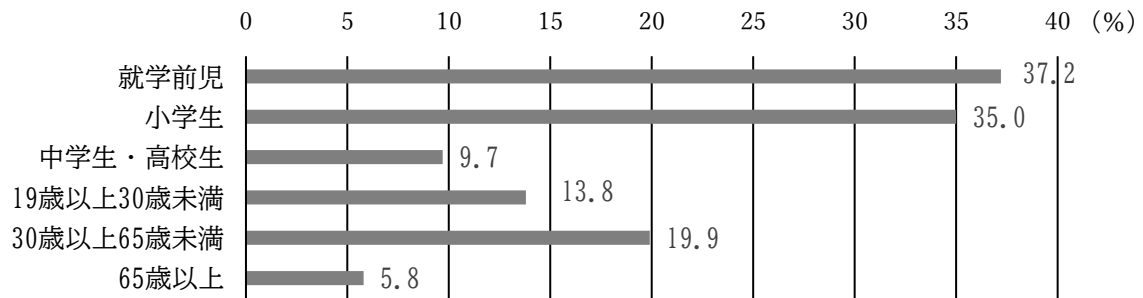


※1 致死率：死傷者数に占める死者数の割合

出典：警察庁ウェブページ

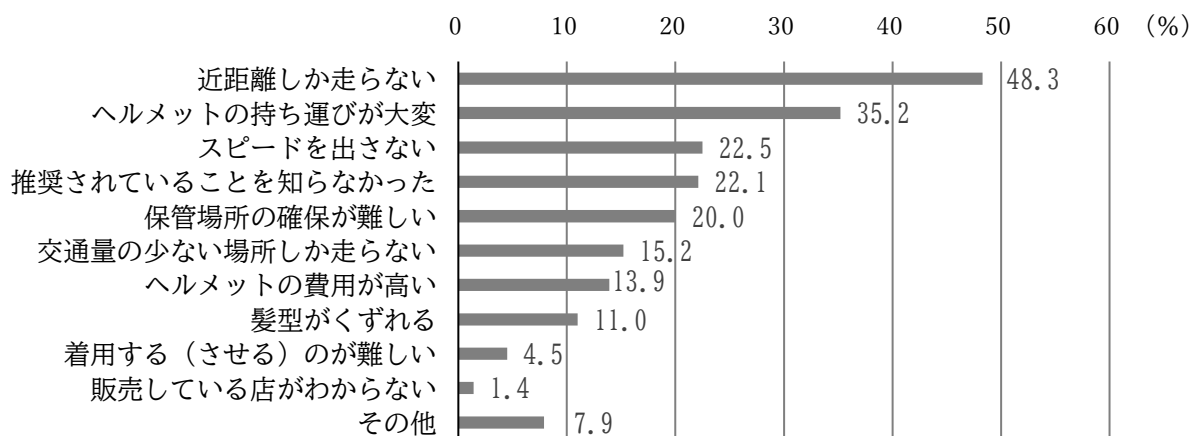
「<https://www.npa.go.jp/bureau/traffic/anzen/toubuhogo.html>」より作成

資料3 年代別のヘルメット着用率



出典：「千葉市 千葉市自転車を活用したまちづくり推進計画（第2期）」より作成

資料4 ヘルメットを着用しない理由（複数回答可）



出典：「千葉市 千葉市自転車を活用したまちづくり推進計画（第2期）」より作成

<参考資料>

一般社団法人自転車安全対策協議会は、初めて自転車を利用する子どもやその保護者などに向け、自転車を利用する際に必ず理解をしておかなければならない各種ルールやマナーを簡単に楽しんで学んでいただくため、「みんなで学ぼう自転車安全運転学習アプリ」を開発し、2022年2月14日より提供を開始いたしました。

このアプリは、児童生徒向けに自転車を安全に利用するためのルールやマナーに関するクイズ8問が用意されているほか、保護者・監督者向けにはヘルメット着用の重要性、自転車賠償責任保険の必要性を問う2つの設問が用意されています。

所要時間は、解説を含めて10～15分程度で、10問全てを終了し「自転車の安全利用に関する宣言」に賛同することで、同協議会より「自転車安全運転免許証」が発行されます。



出典：一般社団法人自転車安全対策協議会「<https://bsc.hprtsa.jp/category/news/>」より作成